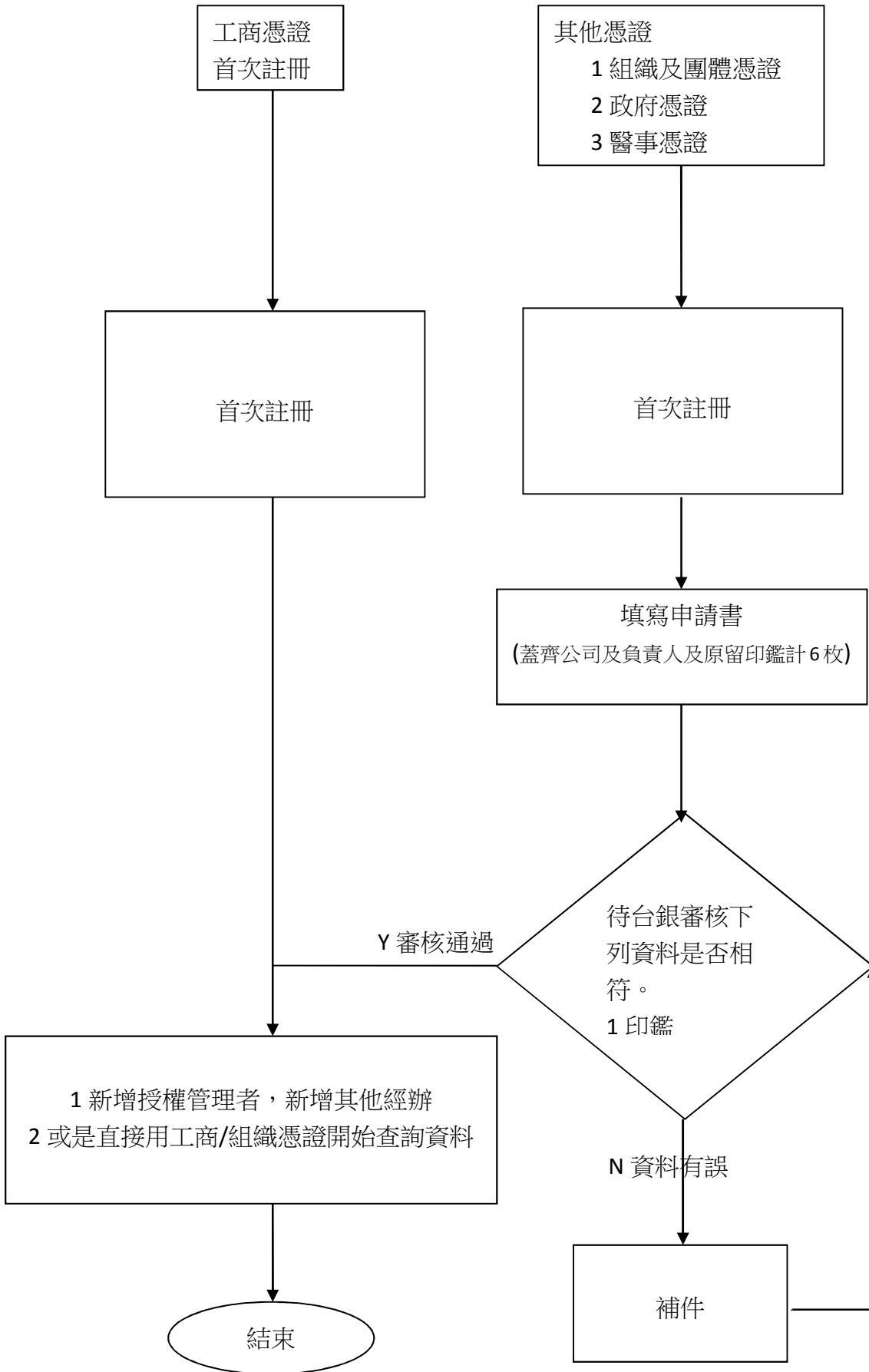


舊制網路查詢系統單位憑證註冊作業流程圖



憑證首次註冊範例

- 本系統需使用讀卡機及安裝元件，操作方式請參閱「公開資訊 - 憑證元件安裝示範」。憑證元件安裝後，請重新開啟瀏覽器，重新進入本系統。

1. 進入「舊制勞工退休準備金 - 事業單位查詢系統」首頁，點選「首次註冊」。



2. 進入首次註冊頁面後，系統顯示系統用戶約定條款，請用戶詳閱相關規定。

首次註冊
更換憑證 ▾
>更換單位憑證
>新增/刪除授權管理者
授權指派作業
查詢憑證序號(SN)
查詢憑證註冊紀錄
申請存款單
查詢資料

公開資訊



憑證元件安裝示範



Q&A常見問題

憑證註冊與授權指派作業 > 首次註冊

舊制勞工退休準備金網路查詢系統用戶約定條款

舊制勞工退休準備金網路查詢系統用戶約定條款

本事業單位已閱讀後充分瞭解並同意遵守「舊制勞工退休準備金網路查詢系統」(以下稱本作業系統)用戶約定條款(以下稱本約定條款)：

1. 本事業單位應選用本作業系統所需的電腦環境及安全的應用系統，並採取適當的防護控制措施。如因自身電腦環境或應用系統因素導致自身受損者，應自行承擔責任。
2. 本事業單位應確保資料、身分證明文件之正確性，如因資料有誤、不實導致自身或他人權益受損，應自行解決並承擔損害賠償責任。
3. 本事業單位應以單位憑證及單位授權管理人之自然人憑證完成註冊，進行承辦人權限設定(含授權指派、變更或停止作業)，代理本事業單位使用本作業系統相關事宜。
4. 本事業單位對單位授權管理人、承辦人之申報作業應善盡管理責任，並監督其使用本作業系統之正確性與安全性。單位授權管理人或承辦人離職或職務調動，本事業單位應自行終止對上開被授權人使用本作業系統之相關權限。如因本事業單位未及時終止所授與之權限，而致自身或他人權益受損，應由本事業單位負責，概與臺灣銀行無涉。
5. 本事業單位應避免將相關憑證交付他人或遭他人冒用、盜用之情事發生，以善盡保管責任。倘因他人詐欺、冒用、盜用所導致之損失，應由本事業單位負責，概與臺灣銀行無涉。

3. 確認條款內容後，若同意本服務條款內容，請點選「同意條款內容」，若不同意本服務條款內容，請點選「不同意條款內容」，回到系統首頁。

10. 本事業單位若有違反本約定條款，臺灣銀行有權終止提供本作業系統服務。

11. 本約定條款如有未盡事宜，悉依有關法令及臺灣銀行相關作業規定辦理。

✓同意條款
內容

不同意條款
內容

4. 一般投保單位進行首次註冊，請於畫面上方選項中，選擇「事業單位」。將憑證插入讀卡機，輸入「監督委員會統編」，以及「憑證 PIN 碼」後，點選「確認」。(若尚未安裝系統元件，將顯示提示畫面，請參閱左方選單「公開資訊 – 憑證元件安裝示範」)

- 首次註冊
- 更換憑證 ▾
- 授權指派作業
- 查詢憑證序號(SN)
- 查詢憑證註冊紀錄
- 申請存款單
- 查詢資料

公開資訊



憑證元件安裝示範



Q&A常見問題



文件下載

憑證註冊與授權指派作業 > 首次註冊

單位憑證登入

請插入單位憑證

- 事業單位 縣市主管機關 勞動福祉退休司

* 監督委員會統編:

* 機關憑證IC卡密碼 (PIN碼):

✓ 確認

※ 注意事項:

1. 請先確認IC卡已完成開卡程序。
2. 請將機關憑證IC卡放入讀卡機，並輸入畫面欄位。
3. * 為必填欄位。
4. IC卡PIN碼(即密碼)輸入三次以上錯誤即造成IC卡鎖卡，請至所屬憑證管理中心進行鎖卡解碼：
(1) 工商憑證管理中心(MOEACA) 服務專線:412-1166
(2) 政府憑證管理中心(GCA) 服務專線:02-2192-7111
(3) 組織及團體憑證管理中心(XCA) 服務專線:02-2192-7111
(4) 警事憑證(HCA) 服務專線:0800-364-422

5. 憑證驗證通過後，系統將顯示單位基本資料輸入介面，請依畫面提示輸入所需資料，其中有「*」標記欄位為必填欄位。輸入完資料後，請點選「確認」。

臺灣銀行 BANK OF TAIWAN 舊制勞工退休準備金網路查詢系統

登入 臺灣銀行信用卡升 使用者IP: XXXX.XXXX.XXXX.XXXX 機關資訊: [REDACTED]

憑證註冊與授權指派作業 > 更換單位憑證

單位聯絡人基本資料

請輸入單位聯絡人基本資料

請輸入以下欄位

*營利事業統編: [REDACTED]

*姓名:

*電話: 分機:

電子信箱:

備註:

※注意事項:
1. * 為必填欄位。

首次註冊
更換憑證 ▾
授權指派作業
查詢憑證序號(SN)
查詢憑證註冊紀錄
申請存款單
查詢資料

公開資訊

憑證元件安裝示範

FAQ Q&A常見問題

文件下載

➤ 若註冊單位使用機關憑證進行註冊，則須輸入營利事業統一編號

臺灣銀行 BANK OF TAIWAN 舊制勞工退休準備金網路查詢系統

登入 為電子發票載具囉! 使用者IP: XXXX.XXXX.XXXX.XXXX 機關資訊: [REDACTED]

憑證註冊與授權指派作業 > 首次註冊

單位聯絡人基本資料

請輸入單位聯絡人基本資料

請輸入以下欄位

*營利事業統編:

*姓名:

*電話: 分機:

電子信箱:

備註:

※注意事項:
1. * 為必填欄位。

首次註冊
更換憑證 ▾
授權指派作業
查詢憑證序號(SN)
查詢憑證註冊紀錄
申請存款單
查詢資料

公開資訊

憑證元件安裝示範

FAQ Q&A常見問題

文件下載

6. 若註冊單位使用工商憑證進行註冊，則系統將檢核用戶所輸入資料後，自動完成審查作業，用戶可進入查詢資料功能，查詢單位相關資料。用戶亦可繼續新增授權管理者，以便後續新增 / 維護經辦人員查詢資料權限。

The screenshot displays the 'Bank of Taiwan' (臺灣銀行) interface for the 'Old Labor Retirement Savings System' (舊制勞工退休準備金網路查詢系統). The page title is '憑證註冊與授權指派作業 > 更換單位憑證'. A prominent orange banner at the top of the main content area reads '單位憑證註冊完成' (Unit Certificate Registration Completed). Below this, the '機關(組織)憑證資訊' (Organizational Certificate Information) section lists fields: 營利事業統編 (Profitable Business Unified Code), 監督委員會統編 (Supervisory Committee Unified Code), 名稱 (Name), 機關憑證序號 (Organizational Certificate Serial Number), and 憑證DN (Certificate DN). The '機關聯絡人資料' (Organizational Contact Information) section lists 姓名 (Name) and 電話 (Phone). A green button labeled '+ 新增授權管理者' (Add Authorized Manager) is visible. A '說明' (Notes) box at the bottom contains two instructions: 1. 註冊完成後即可使用公司憑證登入系統 (After registration is complete, you can use the company certificate to log in to the system); 2. 如需指定授權管理者，請點選【新增授權管理者】 (If you need to specify an authorized manager, please click [Add Authorized Manager]). The left sidebar contains navigation options: 首次註冊 (First Registration), 更換憑證 (Change Certificate), 授權指派作業 (Authorization Assignment), 查詢憑證序號(SN) (Query Certificate Serial Number), 查詢憑證註冊紀錄 (Query Certificate Registration Record), 申請存款單 (Apply for Deposit Slip), and 查詢資料 (Query Information). Below the sidebar is a '公開資訊' (Public Information) section with links for 憑證元件安裝示範 (Certificate Component Installation Demo), FAQ (Q&A Common Questions), 文件下載 (File Download), and 憑證首次註冊示範 (Certificate First Registration Demo). The top navigation bar includes a '登出' (Logout) button, a notification '用卡升級為電子發票載具囉!' (Upgrade your card to an electronic invoice carrier!), and user information: 使用者IP: XXX.XXX.XXX.XXX and 機關資訊: [Redacted].

7. 若註冊單位使用其他進行註冊，則系統將檢核用戶所輸入資料後，顯示註冊完成畫面，並提示使用者，須填寫系統使用申請書，並待台灣銀行進行資料審查，於審查通過後，才可使用系統查詢資料功能。

舊制勞工退休準備金網路查詢系統使用申請書

除工商憑證以外之單位憑證需填申請書

(申請日：中華民國 年 月 日)

事業單位_____勞工退休準備金監督委員會，專戶統一編號_____，即立申請書人，已同意遵守舊制勞工退休準備金網路查詢系統用戶約定條款之約定，並使用組織憑證序號_____

_____登入註冊系統，立申請書人聲明該憑證並無偽造、變造、盜用等情事，或任何不法行為取得，且作為使用舊制勞工退休準備金網路查詢系統登入所使用。該憑證應由立申請書人妥善保管，若因憑證遺失或資料不實或冒用他人名義等所生之損害，應由立申請書人自行負責，概與貴行無涉。

此 致

臺灣銀行股份有限公司 存照

立申請書人：(請蓋公司及負責人及原留於本行印鑑共「六」枚印章)

公司/事業單位 印 章		負責人印章
雇 主 請蓋原留印鑑	勞工退休準備金監督委員會 請蓋原留印鑑	主任委員 請蓋原留印鑑
		副主任委員 請蓋原留印鑑

勞基給付科

經辦/驗印

覆核

主管

寄送地址 臺灣銀行信託部勞基給付科 台北市武昌街一段四十九號後棟一樓