

# 112年度 勞工教育補助說明會

勞動關係暨福利科  
代理科長陳冠吟



# 法令依據

- 彰化縣政府補助辦理勞工教育實施要點
- 彰化縣政府對民間團體之補(捐)助經費作業要點



# 補助對象

- 依工會法成立且辦理勞工教育之下列工會：
  - 1、本縣工會聯合組織。
  - 2、本縣各基層工會。



## 第二點、補助對象有下列情形，不予補助：

### 現行要點

- (一)工會前一年度未依工會法第二十三、第二十九條規定召開會議，且未依同法第三十一條規定報請本府備查者。
- (二)工會前一年度未依工作計畫執行者。
- (三)工會代收會員勞保費、健保費，經勞保局、健保局查核有積欠紀錄者。
- (四)工會前一年度財務經查核結果，收支有異常情形者。
- (五)其他經本府認定有重大違反法令情事者。

### 修正後要點

- (一)工會前一年度未依工會法第二十三條、第二十九條規定召開會議，且未依同法第三十一條規定報請本府備查者。
- (二)工會前一年度未依工作計畫執行者。
- (三)工會代收會員勞保費、健保費，申請年度起算一年內，經勞保局、健保局查核有積欠紀錄者。
- (四)工會前一年度財務經查核結果，收支有異常情形者。
- (五)未於申請年度1月6日前報送勞工團體動態報表資料或工會聯合組織之基層工會會員名冊者。
- (六)其他經本府認定有重大違反法令情事者。



# 辦理方式-教育講習

- 需在縣內辦理，課程內容以核心課程(至少二小時)及一般課程為主。
- 每場次講課時間至少四小時（滿五十分鐘得以一小時計算，滿九十分鐘得以二小時計算）。
- 講師請參酌「全民勞教e網」或相關業務主管單位人員遴聘講師授課。



# 辦理方式-本業參訪

- 縣內外之參訪以與**本業**或人工智慧之相關場域為主，原則需檢附**被參訪單位同意函**及**參訪導覽或講解過程之成果照片**。



# 辦理方式-專案補助

- 辦理具創新性、實驗性、整合性、研發性及人工智慧等相關研討會議或活動，或配合本府政策規劃推動之學術性研討會。
- 前項所定人工智慧核心課程應依本府公告擇定；人工智慧核心課程講師除由本府公告師資名冊中遴聘外，亦得洽大專院校相關系所、相關公(協)會等團體遴聘專業人員，並經本府同意後辦理。



# 補助場次及金額-各工會聯合組織

加權後會員人數	補助場次	最高補助金額
未達10000人	1	10萬
10000人- 14999人	1	18萬
15000人- 19999人	2	36萬
20000人以上	3	54萬

會員人數加權計算公式 =  $\sum(\text{各會員工會人數} \times \text{權重})$





# 會員人數加權計算(範例)

工會名稱	會員人數	A總工會	B總工會	C總工會	D總工會	工會數
A職業工會	10000	✓ 2500	✓ 2500	✓ 2500	✓ 2500	4
B職業工會	1800		✓ 600	✓ 600	✓ 600	3
C職業工會	600	✓ 200		✓ 200	✓ 200	3
D職業工會	3600	✓ 1800	✓ 1800			2
E職業工會	8000				✓ 8000	1
加權合計		4500	4900	3300	11300	



# 補助相關規定-各工會聯合組織

- 每場次得辦理二日參訪講習，課程至少六小時(核心課程須占四小時)。
- 最高補助金額依實際參加人數核算，並以活動計畫經費決算之百分之八十為限。
- 各基層工會幹部及代表參加聯合組織辦理之勞工教育活動以一場次為限，每場主辦單位之工作人員不得超過參加人數百分之三十。
- 各工會聯合組織申請專案補助每年以一場次為限，每場次補助八萬元為上限。



# 補助場次及金額-基層工會

會員人數	補助場次	最高補助金額
100人以下或 產、企業工會	1	3萬
100人-999人	1	4萬
1000人-1999人	2	8萬
2000人-2999人	3	12萬
3000人以上	4	16萬



# 補助相關規定-基層工會

- 辦理勞工教育之方式為**教室講習**者，每場次最高補助**四萬元**，為**本業參訪**者，每場次最高補助**三萬元**。但**職業工會一百人以下或產、企業工會**，一律每場次最高補助**三萬元**。
- 最高補助金額依**實際參加人數**核算，並以活動計畫**經費決算之百分之八十**為限；但辦理**人工智慧**課程及參訪相關人工智慧之場域者，將以計畫經費**決算之百分之八十五**為限。
- 各基層工會申請專案補助每年以**一場次**為限，每場次補助**四萬元**為上限。



# 補助項目-1/2

項目	最高補助金額	教育講習	本業參訪	備註
講師鐘點費	1600/時	✓		外聘
	800/時	✓		內聘
場地租金	8500	✓		實際支出核撥
	4000	✓		內部場地不予補助，但得補助清潔、水電與服務費用。
場地佈置	2500	✓	✓	
教材印刷	150/人	✓		
文具	50/人	✓		



# 補助項目-2/2

項目	最高補助金額	教育講習	本業參訪	備註
餐費	80/人	✓	✓	
茶水費	15/人	✓	✓	
車資	9000/輛		✓	
平安保險費	30/人	✓	✓	
食宿費	1900/人	✓	✓	辦理二天一夜，每天需供應二餐，不另給餐費
雜支	最高補助金額 百分之五	✓	✓	



# 審查方式

- 採書面審查。
- 專案補助審查，應由本府三人至五人組成審查小組進行審查，經委員審查後，由本府統一函覆受補助單位審查結果。



113年行政院辦理直轄市與縣（市）政府推動性別平等業務輔導獎勵評審項目衡量標準表

- 工會理、監事任一性別比例達成三分之一情形
- 提升工會女性決策參與
- 辦理勞工教育時，將「性別工作平等」等相關議題納入講習課程。

112-113彰化縣高齡友善城市推動計畫

- 辦理高齡者身心、健康及家庭等相關勞工教育
- 有高齡者參與勞工教育

推展「全民國防教育」

- 辦理勞工教育時，將「全民國防教育法」納入講習課程配合宣導。

## 第七點、審查原則

- 課程內容是否符合本要點規定。
- 辦理之活動是否符合需求及目標。
- 計畫內容是否合理、可行（包括執行方式、經費規劃、活動地點等）。
- 申請工會之執行能力及過去計畫執行績效。
- 配合中央或本府政策推動或實施之情形。
- 其他經本府認定之事項。





# 申請期限及方式-1/2

- 各工會應於本府每年公告**申請截止日前**將該年度勞工教育計畫，包含場次、講習方式及時間函報本府，逾期申請者不予受理（但有特殊情形並具正當理由，經本府核定者，不在此限），並最遲於該年**十月底****前**辦竣本項活動，逾期未辦理者視同放棄。
- 各工會聯合組織或基層工會申請**專案補助**於**每年四月一日起至五月三十一日止**送本府審查，逾期未申請者視同放棄。



# 申請期限及方式-2/2

- 經本府核准於當年度辦理勞工教育之工會，應於**開辦日十五日前**將實施計畫【包括實施地點、時間、課程表、講師名錄（講師學經歷）、經費概算表等】報府核定。
- 如有特殊情形致無法執行或須**變更**原核定計畫內容者，應於原定執行日**五日前**，在原補助經費額度內，以書面敘明理由報經本府核准後，始得變更執行。但講師變更或不可抗力之事件，致無法於五日前函報本府核准者，不在此限。



# 經費請撥-1/3

- 各工會須於**辦理結束後十五日內**檢附成果資料：包括實施紀錄手冊、授課講義、參加人員簽到簿正本、成果照片（每節課至少一張）、收支預（決）算表及本府同意函影本等各二份(參訪需附被參訪單位同意函正本)分別依序裝訂成冊陳報本府，未將成果報核者不予補助。



# 經費請撥-2/3

- 經本府核定補助金額後，檢附**接受本府補（捐）助經費明細表、民間團體向本府暨所屬機關申領補(捐)助經費切結書各二份及領據乙紙**【領據應註明受補助之名稱、受補助金額、具領人（應有工會全銜及**負責人、出納、會計三人用印**）】送本府核撥經費。
- 受補助工會應對各類酬勞依稅法相關規定辦理扣繳。
- 同一場次勞工教育訓練，已由上級單位或本府其他單位補助經費者，不得重複申請補助。



# 經費請撥-3/3

- 本勞工教育活動經費為部分補助，得以領據列報，核定補助金額**超過十萬元者**，應依補助項目將核定補助金額**原始憑證**送本府審核；核定補助金額未超過十萬元者，憑證留存受補(捐)助團體，並應依會計法規定妥善保存，已屆保存年限需銷毀者，應函報本府轉請審計機關同意。如遇有提前銷毀，或有毀損、滅失等情事時，應敘明原因及處理情形，函報本府轉請審計機關同意。

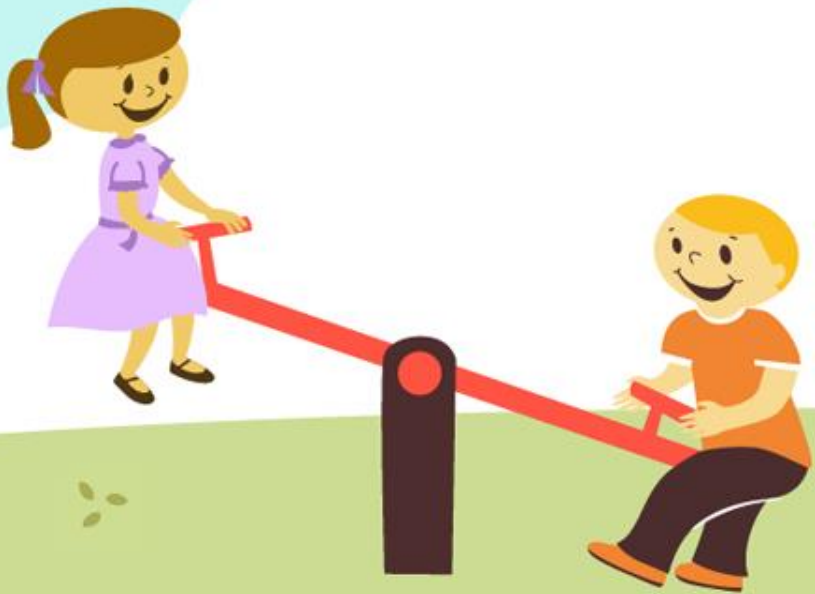


# 督導及考核

- 各工會申請勞工教育之場次，本府得視實際申請情形調整，並得隨時派員輔導。
- 工會未依本要點或所報計畫及經費預算執行、未依規定辦理核實結報者，除追繳所補助之經費外，列為本府未來三年內不予補助之對象，並得依相關法令規定辦理。
- 本府得派員實地訪查工會辦理活動之執行情形。



# 勞工教育核銷補助 注意事項



# 申請階段

- 勞工教育計畫：本府每年公告申請截止日前，最遲於該年10月底前辦竣。  
【包含場次、講習方式及時間】
- 申請專案補助期程：每年4月1日至5月31日
- 勞工教育實施計畫：開辦日15日前  
【包括實施地點、時間、課程表、講師學經歷、經費概算表等】
- 無法執行或須變更原核定計畫內容：原訂執行日5日前





# 核銷階段-1/2

- 成果資料：**辦理結束後十五日內**

【含實施紀錄手冊、授課講義、參加人員簽到簿**正本**、成果照片（每節課至少一張）、收支預（決）算表及本府同意函影本等各二份】

註：參訪需附被參訪單位同意函正本



# 核銷階段-2/2

- 接受本府補（捐）助經費明細表、民間團體向本府暨所屬機關申領補(捐)助經費切結書各二份及領據乙紙

【領據應註明受補助之名稱、受補助金額、具領人（應有工會全銜及負責人、出納、會計三人用印）】。

注意：補（捐）助經費明細表已改成「**直式**」，請使用新表格。



## 年度初始規劃

- 於公告期限前回傳當年度勞工教育調查表(預計辦理場次、申請金額等)。

## 開辦前

- 開辦日15日將實施計畫、經費概算表等報本府核定。
- 如有特殊情形致無法執行或須變更原核定計畫內容者，應於原定執行日5日前，在原補助經費額度內，以書面敘明理由報經本府核准後，始得變更執行。

## 辦理後

- 勞工教育辦竣15日內檢附成果資料陳報本府核算實際補助金額。
- 經本府核定補助金額後，檢附補(捐)助經費明細表、切結書、領據等資料送本府核撥經費。



# 範例檔案下載連結

彰化縣政府勞工處-業務專區-工會專區-彰化縣政府補助辦理勞工教育專區

<https://ppt.cc/fulcUx>

勞工處 | 彰化縣政府  
Department of Labor Affairs

單位介紹 訊息中心 便民服務 法令規章 民意信箱 **業務專區** 相關連結

彰化 美好彰化 希望城市  
彰化縣政府  
失業工職業訓練班  
領補助 學技能 助就業

勞動部就業安定基金補助及彰化縣政府廣告

訊息中心

News

所有訊息 新聞焦點 公告資訊 活動快訊

王惠美縣長表揚「第46屆國際技能競賽」獲獎國手 期勉技...

2022/12/27

彰化子弟參加「第46屆國際技能競賽」表現亮麗，共計9人榮獲優異成績，勇奪5金、2銀、1銅、1優等，...

112/1/10明後單一徵才

2022/12/27

廠商名稱: 明後事業股份有限公司 活動時間: 1月10日(二)14時至16時 活動地點: 明後公司廠區(大村鄉中山路三...

112年2月11日小型徵(辦理地點: 溪湖鎮霖華)

2022/12/27

性質: 2/11小型徵才名稱: 天工精密、永鉅精密、恆、健全護材、台灣玻璃、...

業務專區

- 外國人權益專區
- 補助公告專區
- 勞動權益專區
- 就創業與職訓專區
- 勞資爭議專區

**工會專區**

- 退休與福利專區
- 女力就創業資訊專區
- 勞動條件公布區
- 性別平等專區
- 團體協約專區
- 彰化縣政府108年「活力彰化職場好幸福-幸福企業甄選」獲獎企業宣傳影片
- 勞動基準法QA專區

業務專區-工會專區

請選擇業務別

關鍵字

查詢

標題

[彰化縣OO總工會111年度基層工會會員名冊](#)

[彰化縣各產、職業、企業工會會員人數統計表](#)

[工會財務處理辦法](#)

[工會實務運作課程](#)

[民生化居家修繕人力供應平台](#)

[章程範例參考](#)

[彰化縣相關運送職業工會名冊](#)

[已成立工會名冊](#)

[工會聯合通知書](#)

[勞工團體動態報表](#)

首頁 > 業務專區 > 工會專區

業務專區

- 外國人權益專區
- 補助公告專區
- 勞動權益專區
- 就創業與職訓專區
- 勞資爭議專區

**工會專區**

- 退休與福利專區
- 女力就創業資訊專區
- 勞動條件公布區
- 性別平等專區
- 團體協約專區
- 彰化縣政府108年「活力彰化職場好幸福-幸福企業甄選」獲獎企業宣傳影片
- 勞動基準法QA專區

業務專區-工會專區

彰化縣政府補助辦理勞工教育專區

- 請選擇業務別
- 民生化居家修繕人力供應平台
- 111年度彰化縣編製工會勞工教育課程下載處
- (基層工會下載)彰化縣各產、職業、企業工會會員人數統計表
- (總工會下載)彰化縣OO總工會111年度基層工會會員名冊
- 職業工會章程範例參考
- 彰化縣相關運送職業工會名冊
- 已成立之工會名冊
- 開會通知參考範本
- 勞工團體動態報表
- 經費收支報表參考
- 經費收支報表範本

**彰化縣政府補助辦理勞工教育專區**

! 本所提供使用者有文書軟體選擇的權利，本網站文件皆為ODF開放文件格式，建議您安裝 [免費開源軟體](#) 或以您慣用的軟體開啟。

最前頁 1 2

! 本所提供使用者有文書軟體選擇的權利，本網站文件皆為ODF開放文件

1/5家樂福彰化店單一徵才

轉知內政部國土測繪中心

轉知衛生福利部疾病管



彰化縣工會業務群組



# 簡報結束

